

雌性 下生殖板钝形；产卵器端部较圆，边缘具细齿，侧表面较光滑。

体色 淡绿色，单色。

量度 (mm) 体长：♂ 25.0，♀ 30.0；前胸背板长：♂ 6.0-6.5，♀ 7.0；前复翅长：♂ 38.0-40.0，♀ 40.0；前复翅最宽：♂ 11.0；后足腿节长：♂ 20.0，♀ 21.0；产卵器长：5.5。

观察标本 2♂，Malaysia Fraser's Hill, Coll. Seiroku (MSIE)。

分布 马来西亚，新加坡，印度尼西亚。

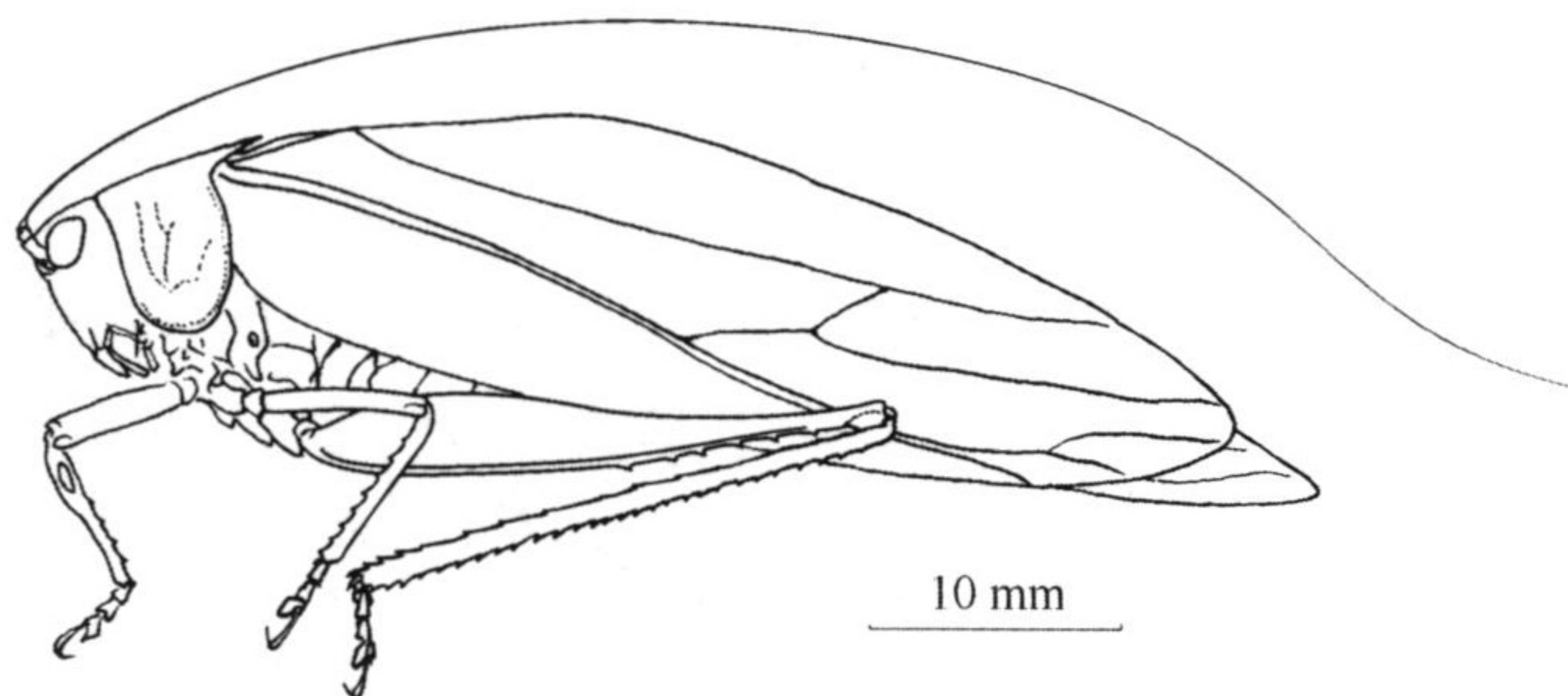


图 184 尖叶并脉螽 *Sympaestria acutelobata* Brunner
雄性整体侧面观 (male body, lateral view)

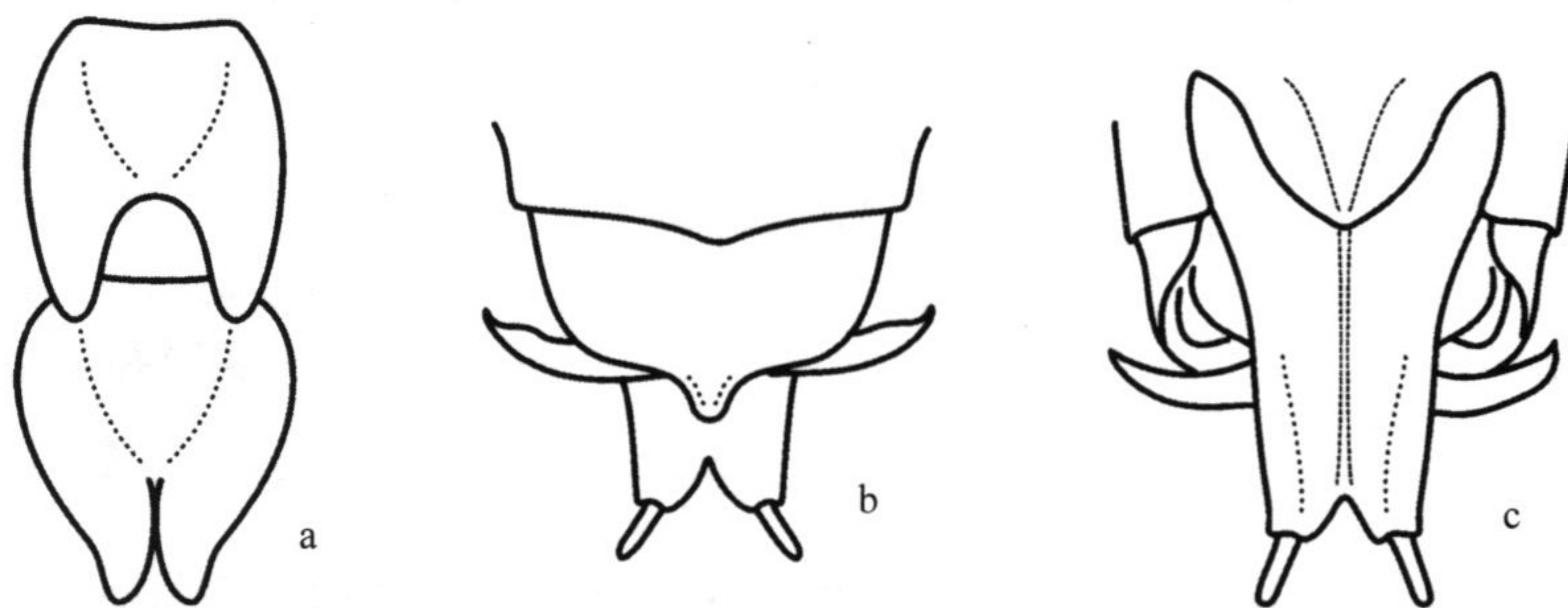


图 185 尖叶并脉螽 *Sympaestria acutelobata* Brunner

- a. 中胸和后胸腹板腹面观 (meso- and metasternum, ventral view); b. 雄性腹端背面观 (male abdominal apex, dorsal view);
c. 雄性腹端腹面观 (male abdominal apex, ventral view)

(140) 黑膝并脉螽 *Sympaestria genualis* Karny, 1923 (图 186)

Sympaestria genualis Karny, 1923. J. Mal. Br. R. As. Soc., 1: 158 (Type, M, origi. descrip.; type locality: Selangor, Bukit Kutu; type depository: BMNH, London); Liu *et* Jin, 1994. Contr. Shanghai Inst. Entomol., 11: 107.

特征记述 雄性 体型明显较 *S. acutelobata* 略大和粗壮。前复翅翅脉相似。后翅长于前复翅。后足腿节腹面内缘具 1 或 2 小刺，外缘具 4 或 5 小刺，膝叶具 2 刺。第 10 腹节背板后缘具 1 短的中齿。尾须较长，圆柱形，强内弯。下生殖板狭长，端部具狭的

凹口；端管圆柱形。

雌性 下生殖板近三角形，端部钝。产卵器端部较钝，边缘具细齿，侧表面较光滑。

体色 绿色。各足膝部暗黑色。

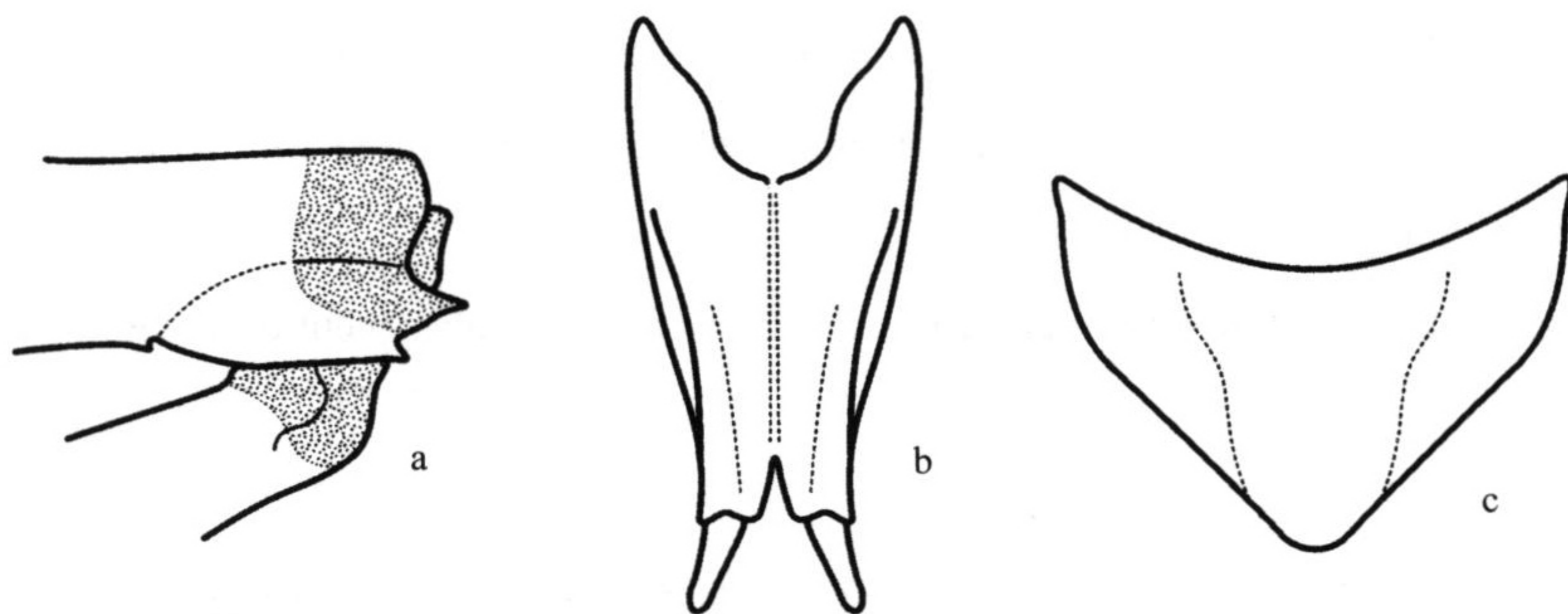


图 186 黑膝并脉螽 *Sympaestria genualis* Karny

a. 后足膝部侧面观 (genicular part of posterior leg, lateral view); b. 雄性下生殖板腹面观 (male subgenital plate, ventral view);
c. 雌性下生殖板腹面观 (female subgenital plate, ventral view)

量度 (mm) 体长: ♂ 30.0-31.0, ♀ 32.0; 前胸背板长: ♂ 6.5-7.0, ♀ 8.0; 前复翅长: ♂ 45.0-47.0, ♀ 51.0; 前复翅最宽: ♂ 15.0-16.0, ♀ 18.0; 后足腿节长: ♂ 20.0-24.0, ♀ 27.0; 产卵器长: 7.0。

观察标本 3♂, 1♀, 云南景洪, 基诺, 1991.IX.8, 刘祖尧、王天齐、殷海生采 (MSIE); 1♂, 云南, 西双版纳小勐养, 850 m, 臧令超采 (IZCAS)。

分布 云南 (景洪、小勐养); 马来西亚。

三、奇螽族 *Mirolliini* Brunner, 1878

Mirolliini Brunner, 1878. Monogr. Phaneropt.: 14; Ingrisch, 1998. Ent. Zeitschr., 108(3): 88; Gorochov, 2008. Evraziatskii Entomologicheskii Zhurnal, 7(4): 311; Ingrisch, 2011. Zootaxa, 2943: 1-44.

Type genus: *Mirollia* Stål, 1873.

族征 额顶角水平或叶状突起；头顶角水平或微下弯，适中伸出。前胸背板背面圆滑，无侧隆线，肩凹明显。前后翅发育完全，前复翅横脉排列不规则。前足基节不具刺，前足胫节背面近平，不具刺，前足胫节听器内关外开型，后足腿节膝叶缺刺。雄性下生殖板无端管。

Mirolliini 现世界包括 5 属，东洋界分布；中国记录 2 属。